



ENGLISH

## Sidelight Solutions

Window Film  
Application Instructions

### Tools Needed (Sold Separately)

- Spray bottle (with pump or trigger spray)
- Glass cleaner (for cleaning the glass)
- Single edged razor blade (for cleaning the glass)
- Squeegee with flexible blade (or credit card wrapped in paper towel)
- Scissors
- Low lint or lint free cloth
- Transparent tape
- Ballpoint pen
- Tape measure, ruler, or yardstick
- Liquid dish detergent (without lotions or conditioners)

### Intended Use

- Apply to the inside surface of smooth glass, plastic, or Plexiglas windows
- Do not apply to motor vehicle windows
- Do not apply to frosted, etched, leaded, cracked, holed, or deeply scratched glass, or any otherwise flawed or defective glass or glass that is over 40 years old

1.

#### CLEAN GLASS

Clean the glass with the glass cleaner and the low lint cloth. Use a razor blade to scrape any remaining debris or paint chips from the glass. Make sure the glass cleaner is dry before applying the film.

2.

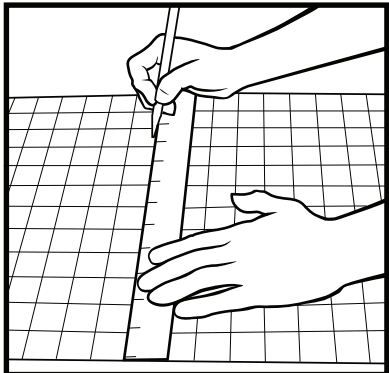
#### MIX APPLICATION SOLUTION

Mix 1 quart of water and ¼ tsp. of liquid dish soap into the clean spray bottle. Place the water in the bottle first to prevent excessive soap suds. NOTE: DO NOT use this solution to install other GILA products such as Heat Control, Glare Control, or Privacy Window Films.

3.

#### CREATE TEMPLATE

- Measure the sidelight left to right and top to bottom. For full-length sidelights, measure the length at multiple points.
- Mark the outer points of the overall size on the template sheet.



- Use a straight edge (ruler or yardstick) and a ballpoint pen to connect the points and create cutting lines

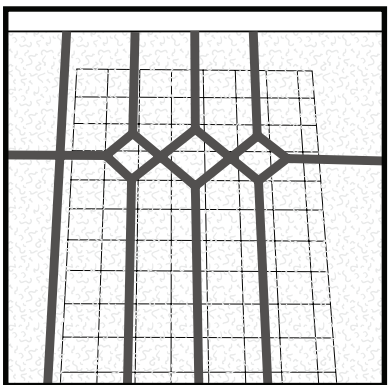
**Hint!** Deduct and trim an additional 1/8" from the overall length and width of the template to ensure a proper fit.

- Use scissors to trim along cutting lines.
- After trimming is complete, hold the template against the inside surface of the sidelight to ensure proper fit. Make necessary adjustments.

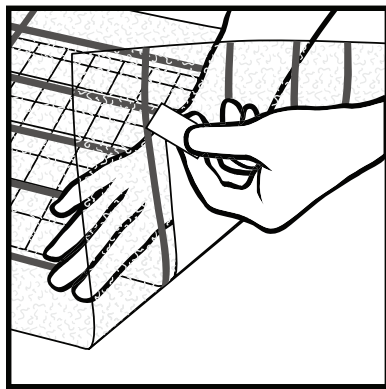
4.

#### TRIM THE FILM

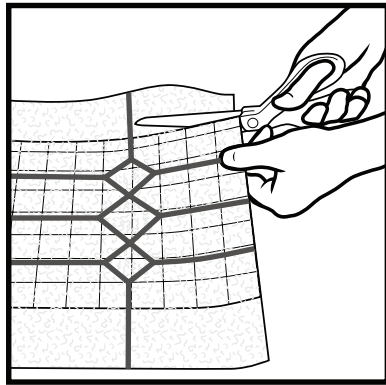
- Unroll the film on a clean, flat surface (table or countertop).
- Identify the portion of the design that you want to include in the final application on glass (i.e. a particular geometric shape or an arrangement of flowers).
- Lay the template on (or under) the film, covering up the portion of the design previously chosen. Make sure to center left to right and top to bottom.



- Tape the outside edges of the template to the film using transparent tape, with the tape overlapping the template onto the film.



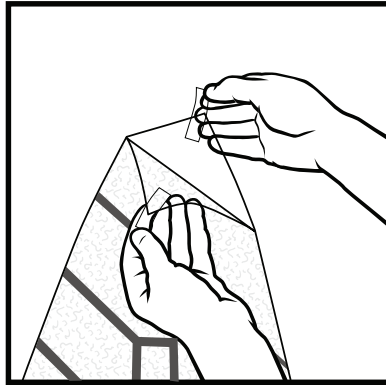
- Use a pair of scissors to trim the film along the outside edges of the template.



5.

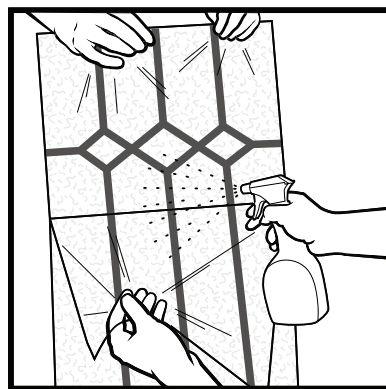
#### APPLY FILM TO GLASS

- Lightly spray the inside surface of glass with the Solution.
- Separate the clear liner from the film by attaching two 3"-4" pieces of transparent tape to the front and back surfaces of a corner so that about 1" of the tape is on the film, the rest centered and hanging over the pointed corner. Press the two pieces of tape firmly together, then quickly pull apart to begin separating the liner away from the film.



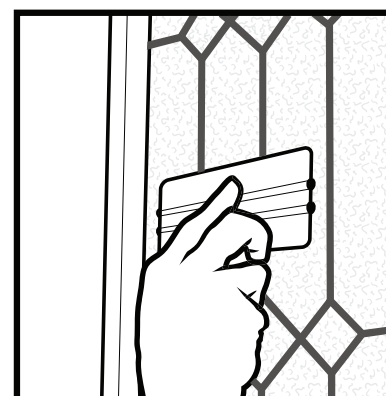
- Continue to peel the two strips of tape apart to separate the liner from the film.

**Hint!** Have a helper hold the film while you peel the clear liner away from the film.



- Hold film so the smooth side is facing the window and apply to the glass. Use your hands to smooth out and position the film.
- Spray the surface of the film facing you with the Solution. Squeegee the centerline of the film from top to bottom to set in place. Starting at the top, squeegee from the center to the right side and work downward to remove remaining Solution from under the film. Repeat this process for the left side

**Hint!** Wrap your squeegee or credit card with paper towels. The added layer will help remove all water from underneath the textured film and will also absorb excess water at the edges of the film as you squeegee.



#### CORRECTING MISTAKES

You may notice imperfections such as air bubbles or debris between the film and the glass. Simply peel the affected area of the film away from the glass. Use your squeegee or tip of scissors to remove any debris or bubble. Respray the film and the glass with the Solution and re-apply to the glass.

#### CURING TIME

The film fully "cures" over the next week to 10 days. Any remaining small bubbles should disappear during this time.

#### Window Care

DO NOT wash film for thirty (30) days after installation. DO NOT use brushes, ammonia cleaners or any type of abrasive cleaners.

When cleaning, use a soft cloth or clean synthetic sponge with soapy water. Use a soft cloth or soft squeegee for drying the window.

#### REMOVAL:

Start in an upper corner and pull the film away from the glass.

#### CONSUMER SUPPORT:

For additional technical support or product inquiries, please write, call, or go online:

#### GILA Film Products

P.O. Box 5068  
Martinsville, VA 24115 USA  
Consumer Service Hotline, 1-800-528-4481  
Monday-Friday, 8am-5pm EST  
web: [www.gilafilms.com](http://www.gilafilms.com)  
email: [gilahelp@cpfilms.com](mailto:gilahelp@cpfilms.com)

#### LIMITED WARRANTY

Solutia warrants Gila® residential window films and application tools against manufacturing defects for a period of 90 days from the date of original purchase. If any product fails to conform to the foregoing warranty, and the purchaser submits a valid warranty claim to Solutia during the warranty period set forth above, the purchaser may obtain replacement product at no charge to the purchaser from Solutia. Original proof of purchase and an explanation of the manufacturing defect will be required to substantiate any warranty claim. It is therefore recommended that the purchaser retain the sales receipt. In addition, Solutia reserves the right to request samples of the defective window film or application tool to substantiate any warranty claim.

Solutia also warrants against failure of the glass described herein due to (1) Seal Failure for a period of thirty-six (36) months from the date of original purchase if covered by the original sealed unit manufacturer (due to the wide variety of compounds used, no warranty coverage is provided for "backbedding sealants"); Consumer must provide proof of an existing in force manufacturer's glass warranty and (2) Thermal Shock Fracture for a period of sixty (60) months from the date of original purchase. The replacement cost is limited to a value up to \$500 (U.S.) per window of said glass caused solely as a direct result of the application of Gila residential window film. There is a deductible of \$25.00 (U.S.) or 5% of the replacement cost, whichever is greater.

The warranty coverage herein is made solely to the original purchaser and may not be transferred.

The obligations of Solutia to the purchaser, whether such claim be based in contract, negligence, tort or otherwise, shall be solely as provided herein and damages and remedies shall be solely as provided hereunder. In no event shall Solutia be liable installation costs of replacement film or for removing the defective film.

This warranty is void if the film is subject to abuse or improper care. Solutia assumes no liability for scratching or damaging of the film caused by or relating to improper installation, treatment or cleaning.

EXCEPT AS PROHIBITED BY APPLICABLE LAW, SOLUTIA HEREBY DISCLAIMS LIABILITY FOR ANY INDIRECT, INCIDENTAL, SPECIAL, CONSEQUENTIAL OR PUNITIVE DAMAGES ARISING FROM ANY CAUSE WHATSOEVER. EXCEPT AS EXPRESSLY PROVIDED HEREIN, SOLUTIA HEREBY EXCLUDES AND DISCLAIMS ANY AND ALL EXPRESS WARRANTIES AND, EXCEPT DURING THE WARRANTY PERIOD SET FORTH ABOVE, ALSO EXCLUDES AND DISCLAIMS ANY AND ALL IMPLIED WARRANTIES, INCLUDING THE IMPLIED WARRANTIES OF MERCHANTABILITY AND FITNESS FOR A PARTICULAR PURPOSE.

Some States/Provinces do not allow the exclusion or limitation of incidental or consequential damages or limitations on how long an implied warranty lasts, so the above limitations or exclusions may not apply to you. This warranty gives you specific legal rights and you may also have other rights which may vary from State/Province to State/Province.

Any warranty claims should be submitted to:

#### Gila Film Products

PO Box 66760  
St. Louis, Missouri 63166  
USA

#### LIMITED WARRANTY

French and Spanish warranties start on the other side and continue onto this side.

This space for continuation of French and Spanish warranties from the back side



**Implementos necesarios**  
**(Se venden por separado)**

- Botella rociadora (rociador con bomba o gatillo)
- Limpiador de vidrios (para limpiar vidrios)
- Navaja con un solo lado (para limpiar el vidrio)
- Escurridor (haragan) con hoja flexible (o con una tarjeta de crédito envuelta en toallas de papel)
- Tijeras
- Paño con poca o libre de pelusa
- Cinta transparente
- Bolígrafo punta redonda
- Cinta para medir, regla o vara de una yarda
- Detergente líquido para lavar platos

**Uso previsto**

- Aplique a la superficie lisa interior de una ventana de vidrio, plástico o plexiglás.
- No aplique sobre las ventanas de vehículos motores.
- No aplique sobre vidrios escarchados, grabados, con plomo, agrietados, agujereados, con rayas profundas, defectuosos o de más de 40 años.

**1. LIMPIE EL VIDRIO**

Limpie el vidrio con el limpiador de vidrios y el paño de poca pelusa. Utilice la navaja para raspar del vidrio los desechos restantes o partículas de pintura. Asegúrese que se haya secado el limpiador de vidrios antes de aplicar la película.

**2. MEZCLE LA SOLUCIÓN PARA APLICAR**

Mezcle 1 cuarto de agua con 1/4 de cucharadita de jabón líquido para lavar platos dentro de una botella rociadora limpia. Primero coloque el agua en la botella para evitar el exceso de espuma de jabón. **NOTA:** NO utilice esta solución para instalar otros productos GILA tales como películas para ventanas Heat Control (control de temperatura), Glare Control (control del resplandor), o Privacy (privacidad).

**3. CREE SU PROPIO PATRÓN**

- Mida la vidriera lateral de izquierda derecha y de arriba hacia abajo. Para las vidrieras laterales de tamaño completo, mida la longitud en puntos múltiples.
- Marque los puntos externos del tamaño general en la hoja del patrón. **(ilustración3-b)**
- Utilice un borde recto (de una regla o una vara) y un bolígrafo punta redonda para conectar los puntos y crear las líneas de corte.

**Consejo** Deduzca y corte 0,31 cm adicionales a la longitud y el ancho general del patrón para asegurar que encaje adecuadamente

- Utilice las tijeras para cortar a lo largo de las líneas de corte.
- Después de terminar de cortar, sostenga el patrón contra de la superficie interior de la vidriera lateral para asegurar su encaje adecuado. Realice ajustes según sea necesario.

**4. CORTE LA PELÍCULA**

- Desenrolle la película sobre una superficie limpia y plana (mesa o mesón).
- Identifique la porción del diseño que usted desea incluir en la aplicación final sobre el vidrio. (Ej. una forma geométrica específica o un arreglo de flores).
- Coloque el patrón sobre la película, cubriendo la porción del diseño previamente escogido. Asegúrese de centrar de izquierda a derecha y de arriba hacia abajo. **(ilustración4c)**
- Coloque cinta adhesiva en los bordes externos del patrón hacia la película utilizando una cinta transparente, con la cinta sobresaliendo el patrón y pegándose a la película. **(ilustración4d)**
- Utilice las tijeras para cortar la película a lo largo de los bordes externos del patrón. **(ilustración4e)**

**5. APLIQUE LA PELÍCULA AL VIDRIO**

- Rocíe la solución ligeramente sobre la superficie interior del vidrio.
- Separe el forro transparente de la película pegándole dos piezas de 7,6 - 10,2 cm de cinta adhesiva transparente en la parte frontal y posterior de las superficies de una esquina de manera que aproximadamente 2,5 cm queden sobre la película, y el resto centrado y colgando sobre la esquina señalada. Presione los dos pedazos de cinta y únalos firmemente, luego hálelos rápidamente para comenzar a separar el forro de la película. **(ilustración5b)**
- Continúe pelando las dos tiras de cinta y sepárelas del forro de la película.

**Consejo** Permita que un ayudante sostenga la película mientras usted pela el forro transparente de la película.

- Sostenga la película de manera que el lado suave quede de cara a la ventana y aplique sobre el vidrio. Utilice sus manos para alisar y colocar la película.

- Rocíe la solución sobre la superficie de la película que quede de cara a usted. Escurra la línea central de la película de arriba hacia abajo para colocarla en su lugar. Comenzando desde arriba, escurra del centro hacia la derecha y continúe hacia abajo para eliminar el resto de la solución que se encuentra debajo de la película. Repita este procedimiento hacia el lado izquierdo.

**Consejo** Envuelva su escurridor o tarjeta de crédito con toallas de papel.

La capa adicional le ayudará a eliminar toda el agua por debajo de la película texturizada y también absorberá el exceso de agua de los bordes de la película a medida que la escurra.

**(ilustración5e)**

**CÓMO CORREGIR ERRORES**

Puede que usted note imperfecciones entre la película y el vidrio, tales como burbujas de aire o desechos. Simplemente pele la película del vidrio en el área afectada. Utilice su escurridor o la punta de las tijeras para eliminar cualquier desecho o burbuja. Vuelva a rociar la película y el vidrio con la solución y colóquela nuevamente sobre el vidrio.

**TIEMPO DE SECADO**

La película se "cura" totalmente en una semana a 10 días. Cualquier burbuja pequeña restante deberá desaparecer para este momento.

**LIMPIEZA Y CUIDADO**

Limpie siempre la película con toallas de papel y la misma solución que utilizó para aplicarla. **NO UTILICE** limpiadores de vidrios caseros que contengan amoníaco.

**ELIMINACIÓN**

Comience por la esquina superior y hale la película lejos del vidrio.

**AYUDA AL CONSUMIDOR**

Para apoyo técnico adicional o preguntas sobre el producto, por favor escribanos, llámenos o visítenos en nuestra página de Internet:

**GILA Film Products** P.O. Box 5068  
Martinsville, VA 24115 USA  
Línea directa de servicios al consumidor:  
1-800-528-4481

De lunes a viernes de 8am a 5pm HORA ESTE  
Sitio Web: [www.gilafilms.com](http://www.gilafilms.com)  
Correo electrónico: [gilahelp@cpfilms.com](mailto:gilahelp@cpfilms.com)

**GARANTÍA DEL PRODUCTO**

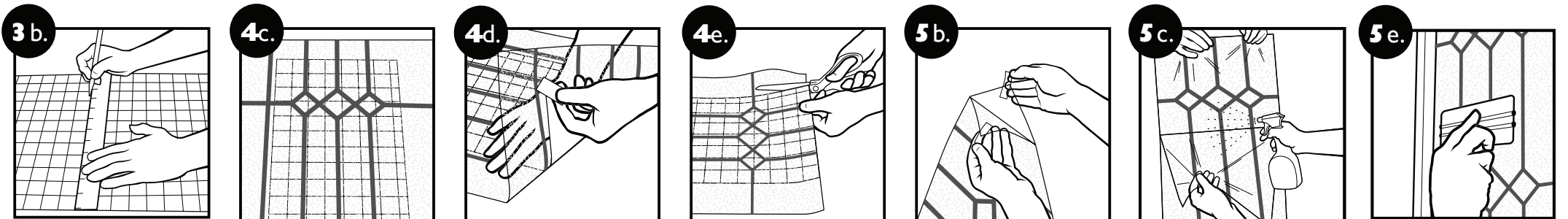
En cualquier momento, GILA reemplazará cualquier producto que contenga un defecto de fabricación una vez que el consumidor presente el recibo con fecha original del recibo de ventas, una explicación con el defecto de fabricación, una muestra de 4" x 4" (10,2 x 10,2 cm) de la película defectuosa, la etiqueta del producto y UPC de la parte superior posterior de la caja. Los reclamos deben dirigirse a:

**GILA Film Products**  
Dept. DIY/HM • P.O. Box 5068  
Martinsville, VA 24115 USA

Todos los reclamos deben presentarse por escrito. Por favor dénos de 3 a 4 semanas para procesar los reclamos.

Copyright 2007 CPFilms Inc. Martinsville, VA USA

**Ilustraciones • Illustrations**



**Outils requis (vendus séparément)**

- Bouteille de pulvérisation (à gâchette ou à pompe)
- Nettoyant pour vitre (pour nettoyer la vitre)
- Lame de rasoir à une face (pour nettoyer la vitre)
- Raclette en caoutchouc avec bord flexible (ou carte de crédit enveloppée dans une serviette en papier)
- Ciseaux
- Chiffon non pelucheux
- Ruban adhésif transparent
- Stylo à bille
- Mètre ou règle
- Liquide vaisselle (sans lotions ou assouplissants)

**Usage prévu**

- Appliquez sur la surface interne de la vitre en verre, en plastique ou en Plexiglas lisse
- N'appliquez pas sur les vitres de véhicules automobiles
- N'appliquez pas sur du verre dépoli, gravé, à vitrail, fissuré, troué ou profondément rayé, ou sur du verre défectueux ou autrement endommagé, ou âgé de plus de 40 ans

**1. NETTOYEZ LA VITRE**

Nettoyez la vitre avec le nettoyant pour vitre et le chiffon non pelucheux. Utilisez une lame de rasoir pour retirer tout les débris ou traces de peinture. Assurez-vous que le produit a séché avant d'appliquer la pellicule.

**2. MÉLANGEZ DE LA SOLUTION D'APPLICATION**

Mélangez 1 litre (1 qt) d'eau avec 1/4 de cuillère à soupe de liquide vaisselle dans la bouteille de pulvérisation. Versez l'eau en premier dans la bouteille pour éviter que trop de mousse ne se forme. **REMARQUE :** n'utilisez PAS cette solution pour installer d'autres produits GILA, tels que les pellicules pour fenêtre qui contrôlent la chaleur, l'éblouissement et les pellicules protégées-intimité.

**3. CRÉATION DE VOTRE GABARIT**

- Mesurez le tiercé vitré latéralement et longitudinalement. Pour les fenêtres latérales de longueur pleine, mesurez la longueur à divers points.
- Marquez les points extérieurs de la dimension totale sur la feuille de gabarit. **(ilustración3b)**
- Utilisez une règle droite (règle ou règle graduée) et un stylo bille pour connecter les points et créer des lignes de découpe.

**Conseil** soustrayez et découpez 3 mm (1/8 po) supplémentaires de la longueur et la largeur totales du gabarit pour assurer un bon ajustement.

- Utilisez des ciseaux pour couper le long des lignes de coupe.
- Après avoir coupé, tenez le gabarit contre la surface intérieure du tiercé vitré pour vous assurer que l'ajustement est correct. Effectuez les ajustements nécessaires.

**4. DÉCOUPE DE LA PELLICULE**

- Déroulez la pellicule sur une surface propre et plate (table ou comptoir).
- Identifiez la portion du dessin que vous souhaitez inclure dans l'application finale sur le verre (c'est-à-dire une forme géométrique particulière ou un arrangement de fleurs).
- Posez le gabarit sur (ou sous) la pellicule, en recouvrant la portion du dessin sélectionné. Veillez à bien centrer la pièce latéralement et longitudinalement. **(ilustración4c)**
- Collez les bords extérieurs du gabarit sur la pellicule à l'aide de ruban adhésif transparent, en faisant chevaucher le ruban adhésif sur la pellicule. **(ilustración4d)**
- Utilisez une paire de ciseaux pour couper la pellicule le long des bords extérieurs du gabarit. **(ilustración4e)**

**5. APPLICATION DE LA PELLICULE SUR LA VITRE**

- Pulvérisez légèrement la surface intérieure de la vitre avec de la solution.
- Séparez la protection transparente de la pellicule en attachant deux morceaux de ruban adhésif transparent de 7,5 à 10 cm (3 à 4 po) sur les surfaces avant et arrière d'un coin de sorte qu'environ 2,5 cm (1 po) du ruban adhésif soit sur la pellicule, le reste étant centré et dépassant du coin en pointe. Pressez fermement ensemble les deux morceaux de ruban adhésif puis écartez-les rapidement pour commencer à séparer la protection transparente de la pellicule. **(ilustración5b)**
- Continuez à écarter les deux morceaux de ruban adhésif pour séparer la protection transparente de la pellicule.

**Conseil** faites-vous aider en demandant à un assistant de tenir la pellicule pendant que vous détachez la protection transparente.

- Tenez la pellicule de sorte que le côté lisse soit contre la fenêtre et appliquez sur la vitre. Lissez et positionnez la pellicule avec les mains.

- Pulvérisez la surface de la pellicule face à vous avec de la solution. Passer la raclette sur la ligne centrale de la pellicule de haut en bas pour installer la pellicule en position. En commençant en haut, passez la raclette du centre vers la droite en travaillant vers le bas pour ôter la solution restante en dessous de la pellicule. Répétez cette étape pour le côté gauche.

**Conseil** enveloppez la raclette ou la carte de crédit d'une serviette en papier. Lorsque vous passez la raclette, la serviette absorbera l'excédent d'eau au bord de la pellicule.

**(ilustración5e)**

**CORRECTION DES ERREURS**

Il peut y avoir des imperfections, telles que des bulles d'air ou des débris, entre la pellicule et la vitre. Il suffit de peler la pellicule sur la zone concernée. Utilisez la raclette ou la pointe des ciseaux pour retirer tout débris ou bulle. Pulvérisez de nouveau la pellicule et la vitre avec de la solution et appliquez de nouveau sur la vitre.

**TEMPS DE PRISE**

La pellicule « prend » entièrement en 7 à 10 jours. Toute petite bulle restante doit disparaître durant cette période.

**NETTOYAGE ET ENTRETIEN**

Nettoyez toujours la pellicule avec des serviettes en papier et utilisez la même solution que celle utilisée pour l'application. **N'UTILISEZ PAS** du nettoyant pour vitres ménager contenant de l'ammoniaque.

**RETRAIT**

Commencez par un coin supérieur et écartez la pellicule du verre.

**ASSISTANCE À LA CLIENTÈLE**

Pour une assistance technique supplémentaire et pour vos questions concernant les produits, veuillez écrire, téléphoner ou nous visiter en ligne :

**GILA Film Products** P.O. Box 5068  
Martinsville, VA 24115 USA  
Numéro gratuit d'assistance à la clientèle 1-800-528-4481  
Du lundi au vendredi, de 8 h à 17 h, HNE  
Site Web : [www.gilafilms.com](http://www.gilafilms.com)  
Courriel : [gilahelp@cpfilms.com](mailto:gilahelp@cpfilms.com)

**GARANTIE DU PRODUIT**

GILA se fera un plaisir de remplacer à tout moment un produit comportant un défaut de fabrication, sur présentation de la facture datée d'origine accompagnée d'une explication du défaut de fabrication, d'un échantillon de 10 x 10 cm (4 x 4 po) de la pellicule défectueuse, ainsi que de l'étiquette du produit et du code UPC se trouvant au dos en haut de la boîte. Adressez les réclamations à :

**GILA Film Products**  
Dept. DIY/HM • P.O. Box 5068  
Martinsville, VA 24115 USA

Toutes les réclamations doivent être faites par écrit. Allouez 3-4 semaines pour le traitement de la réclamation.

Copyright 2007 CPFilms Inc. Martinsville, VA USA